

## 通報—臺南市古蹟概況

### 壹、 提要

截至 112 年 2 月本市的古蹟總數量為 140 處，居全國第二位，而國定古蹟與直轄市定古蹟分別為 22 處與 118 處，占全國古蹟總數量 1024 處之 13.67%。

### 貳、 古蹟數量分析（總數、分布區域、各古蹟種類的分布區域）

#### 一、 總數：

截至 112 年 2 月底本市的古蹟總數量為 140 處，本市於 111 年度公告指定古蹟 3 處，分別為「赤崁東街陳宅」、「嘉南大圳龜重溪渡槽橋」及「嘉南大圳急水溪渡槽橋」；另文化部於 112 年 1 月 11 日公告將本市「臺灣府城大東門」、「臺灣府城大南門」、「臺灣府城巽方砲臺」、「臺灣府城城垣小東門段殘蹟」、「臺灣府城城垣東門段殘蹟」及「臺灣府城城垣南門段殘蹟」共 6 處納入國定古蹟「兌悅門」範圍，並更名為「臺灣府城城門及城垣殘蹟」，因將數市定古蹟合併升格後，本市古蹟總數略為減少，但數量仍居全國第二。（詳表一）

#### 二、 分布區域：

以古蹟分布區域來看，截至 112 年 2 月底以本市中西區 57 處最多，其次依序為安平區 16 處、東區 15 處、北區 13 處、南區 6 處。（詳表二）

#### 三、 古蹟種類：

截至 112 年 2 月底，本市古蹟以寺廟、宅第、衙署、書院及繕業設施五大類最多，而寺廟類古蹟以 38 處居冠，其次依序為宅第 21 處、衙署 20 處、產業設施 13 處及書院 9 處。（詳表三）

#### 四、古蹟種類區域分布：

以本市古蹟前三大類別，即寺廟、宅第、衙署，各類分布區域分析：(詳表四)

##### (一) 寺廟

本市 38 處寺廟類古蹟，以中西區 19 處最多，北區 5 處居次；另外新營區、白河區、佳里區、安平區各 2 處；而鹽水區、麻豆區、學甲區、北門區、善化區、永康區各 1 處。

##### (二) 宅第

本市 21 處宅第類古蹟，以中西區 5 處最多，東區 4 處居次；安平區有 3 處；另外後壁區、麻豆區各 2 處；而南區、北區、安南區、鹽水區、新化區各 1 處。

##### (三) 衙署

本市 20 處衙署類古蹟，以中西區 13 處最多，東區 3 處居次；安平區有 2 處；另外南區、北區各 1 處。

#### 參、直轄市比較

截至 112 年 2 月底全國古蹟數量總計 1024 處。本市古蹟數量為 140 處，占全國古蹟之 13.67%；臺北市古蹟數量計 193 處，占全國古蹟之 18.85%；另新北市 92 處，臺中市 58 處、高雄市 51 處及桃園市 29 處。

資料來源：本市古蹟公告及文化部文化資產局國家文化資產網

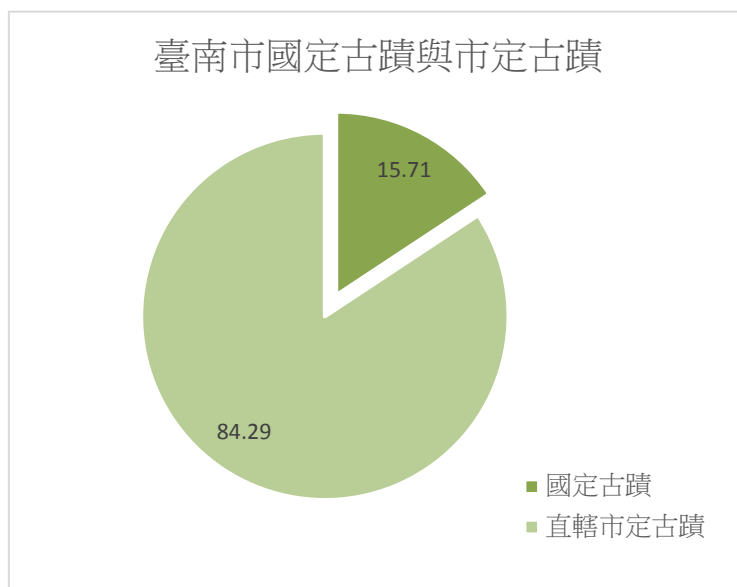
表一：臺南市古蹟總數量表

112年2月底；單位：處

| 年度         | 古蹟<br>總數量 | 國定古蹟 |        | 直轄市定古蹟 |        | 備註 |
|------------|-----------|------|--------|--------|--------|----|
|            |           | 數量   | 比例     | 數量     | 比例     |    |
| 100        | 131       | 22   | 16.79% | 109    | 83.21% |    |
| 101        | 131       | 22   | 16.79% | 109    | 83.21% |    |
| 102        | 132       | 22   | 16.66% | 110    | 83.33% |    |
| 103        | 136       | 22   | 16.17% | 114    | 83.32% |    |
| 104        | 138       | 22   | 15.94% | 116    | 84.06% |    |
| 105        | 138       | 22   | 15.94% | 116    | 84.06% |    |
| 106        | 139       | 22   | 15.82% | 117    | 84.17% |    |
| 107        | 142       | 22   | 15.49% | 120    | 84.50% |    |
| 108        | 142       | 22   | 15.49% | 120    | 84.50% |    |
| 109        | 141       | 22   | 15.60% | 119    | 84.40% |    |
| 110        | 143       | 22   | 15.38% | 121    | 84.62% |    |
| 111        | 146       | 22   | 15.07% | 124    | 84.93% |    |
| 112<br>2月底 | 140       | 22   | 15.71% | 118    | 84.29% |    |

註：文化部於112年1月11日公告將本市「臺灣府城大東門」、「臺灣府城大南門」、「臺灣府城巽方砲臺」、「臺灣府城城垣小東門段殘蹟」、「臺灣府城城垣東門段殘蹟」及「臺灣府城城垣南門段殘蹟」共6處納入國定古蹟「兌悅門」範圍，並更名為「臺灣府城城門及城垣殘蹟」。

資料來源：依據本市古蹟公告編製

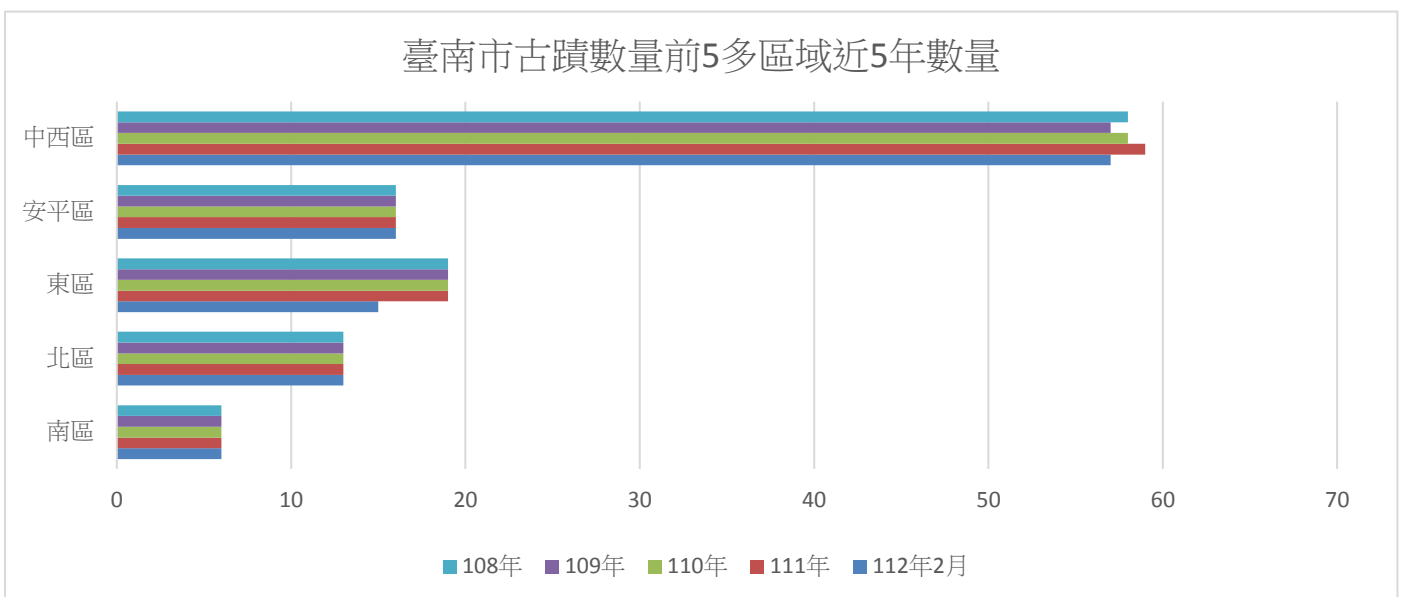


表二：臺南市古蹟分布區域表（取前5多區域）

112年2月底；單位：處

| 年度         | 古蹟<br>總數量 | 古蹟分布區域（取前5多區域） |           |     |           |    |           |    |           |    |           |
|------------|-----------|----------------|-----------|-----|-----------|----|-----------|----|-----------|----|-----------|
|            |           | 中西區            |           | 安平區 |           | 東區 |           | 北區 |           | 南區 |           |
|            |           | 數量             | 比例<br>(%) | 數量  | 比例<br>(%) | 數量 | 比例<br>(%) | 數量 | 比例<br>(%) | 數量 | 比例<br>(%) |
| 100        | 131       | 57             | 43.5      | 16  | 12.2      | 18 | 13.7      | 13 | 9.9       | 6  | 4.5       |
| 101        | 131       | 57             | 43.5      | 16  | 12.2      | 18 | 13.7      | 13 | 9.9       | 6  | 4.5       |
| 102        | 132       | 57             | 43.1      | 16  | 12.1      | 18 | 13.6      | 13 | 9.8       | 6  | 4.5       |
| 103        | 136       | 57             | 41.9      | 16  | 11.7      | 18 | 13.2      | 13 | 9.5       | 6  | 4.4       |
| 104        | 138       | 58             | 42.0      | 16  | 11.5      | 18 | 13.0      | 13 | 9.4       | 6  | 4.3       |
| 105        | 138       | 58             | 42.0      | 16  | 11.5      | 18 | 13.0      | 13 | 9.4       | 6  | 4.3       |
| 106        | 139       | 58             | 41.7      | 16  | 11.5      | 19 | 13.6      | 13 | 9.3       | 6  | 4.3       |
| 107        | 142       | 58             | 40.8      | 16  | 11.2      | 19 | 13.3      | 13 | 9.1       | 6  | 4.2       |
| 108        | 142       | 58             | 40.8      | 16  | 11.2      | 19 | 13.3      | 13 | 9.1       | 6  | 4.2       |
| 109        | 141       | 57             | 40.4      | 16  | 11.3      | 19 | 13.5      | 13 | 9.2       | 6  | 4.3       |
| 110        | 143       | 58             | 40.6      | 16  | 11.2      | 19 | 13.3      | 13 | 9.1       | 6  | 4.2       |
| 111        | 146       | 59             | 40.4      | 16  | 11.0      | 19 | 13.0      | 13 | 8.9       | 6  | 4.1       |
| 112<br>2月底 | 140       | 57             | 40.7      | 16  | 11.4      | 15 | 10.7      | 13 | 9.3       | 6  | 4.3       |

資料來源：依據本市古蹟公告編製

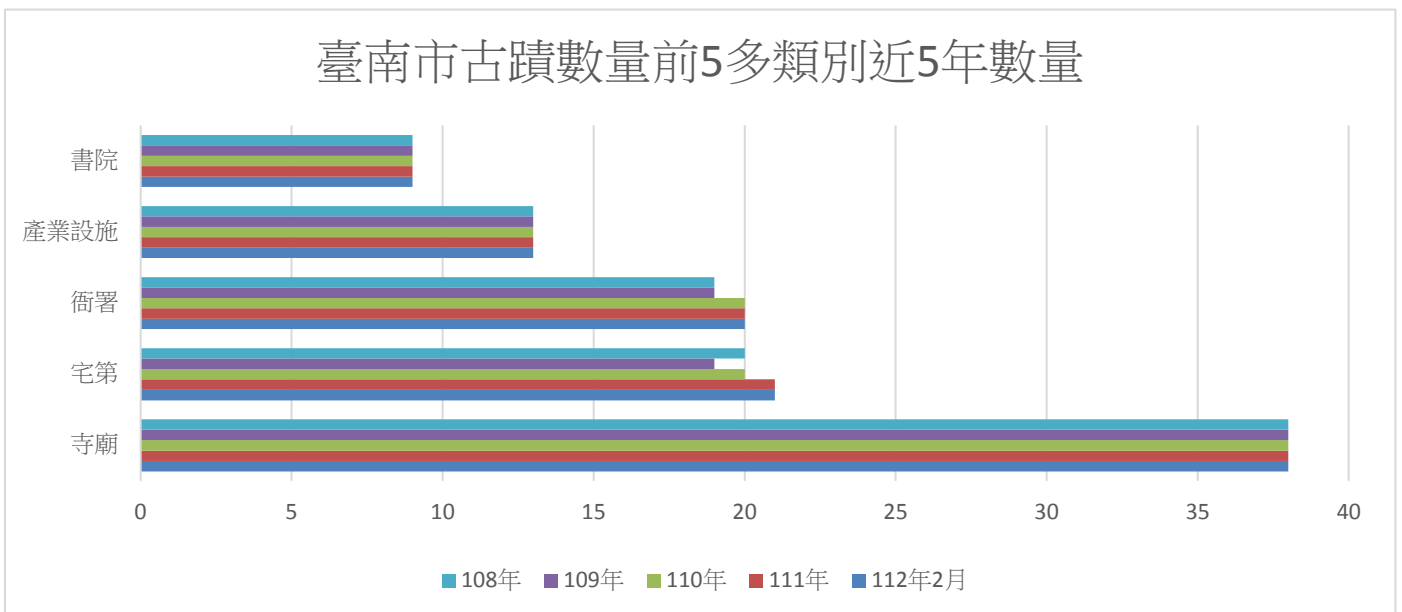


表三：臺南市古蹟類別比例表（取前5多類別）

112年2月底；單位：處

| 年度         | 古蹟<br>總數量 | 古蹟種類別（取前5多類別） |           |    |           |    |           |      |           |    |           |
|------------|-----------|---------------|-----------|----|-----------|----|-----------|------|-----------|----|-----------|
|            |           | 寺廟            |           | 宅第 |           | 衙署 |           | 產業設施 |           | 書院 |           |
|            |           | 數量            | 比例<br>(%) | 數量 | 比例<br>(%) | 數量 | 比例<br>(%) | 數量   | 比例<br>(%) | 數量 | 比例<br>(%) |
| 100        | 131       | 37            | 28.2      | 15 | 11.4      | 19 | 14.5      | 12   | 9.1       | 9  | 6.8       |
| 101        | 131       | 37            | 28.2      | 15 | 11.4      | 19 | 14.5      | 12   | 9.1       | 9  | 6.8       |
| 102        | 132       | 37            | 28.0      | 16 | 12.1      | 19 | 14.3      | 12   | 9.0       | 9  | 6.8       |
| 103        | 136       | 37            | 27.2      | 17 | 12.5      | 19 | 13.9      | 12   | 8.8       | 9  | 6.6       |
| 104        | 138       | 37            | 26.8      | 18 | 13.0      | 19 | 13.7      | 12   | 8.6       | 9  | 6.5       |
| 105        | 138       | 37            | 26.8      | 18 | 13.0      | 19 | 13.7      | 12   | 8.6       | 9  | 6.5       |
| 106        | 139       | 37            | 26.6      | 19 | 13.6      | 19 | 13.6      | 12   | 8.6       | 9  | 6.4       |
| 107        | 142       | 38            | 26.7      | 20 | 14.0      | 19 | 13.3      | 13   | 9.1       | 9  | 6.3       |
| 108        | 142       | 38            | 26.7      | 20 | 14.0      | 19 | 13.3      | 13   | 9.1       | 9  | 6.3       |
| 109        | 141       | 38            | 27.0      | 19 | 13.5      | 19 | 13.5      | 13   | 9.2       | 9  | 6.4       |
| 110        | 143       | 38            | 26.6      | 20 | 14.0      | 20 | 14.0      | 13   | 9.1       | 9  | 6.3       |
| 111        | 146       | 38            | 26.0      | 21 | 14.4      | 20 | 13.7      | 13   | 8.9       | 9  | 6.2       |
| 112<br>2月底 | 140       | 38            | 27.1      | 21 | 15.0      | 20 | 14.3      | 13   | 9.3       | 9  | 6.4       |

資料來源：依據本市古蹟公告編製

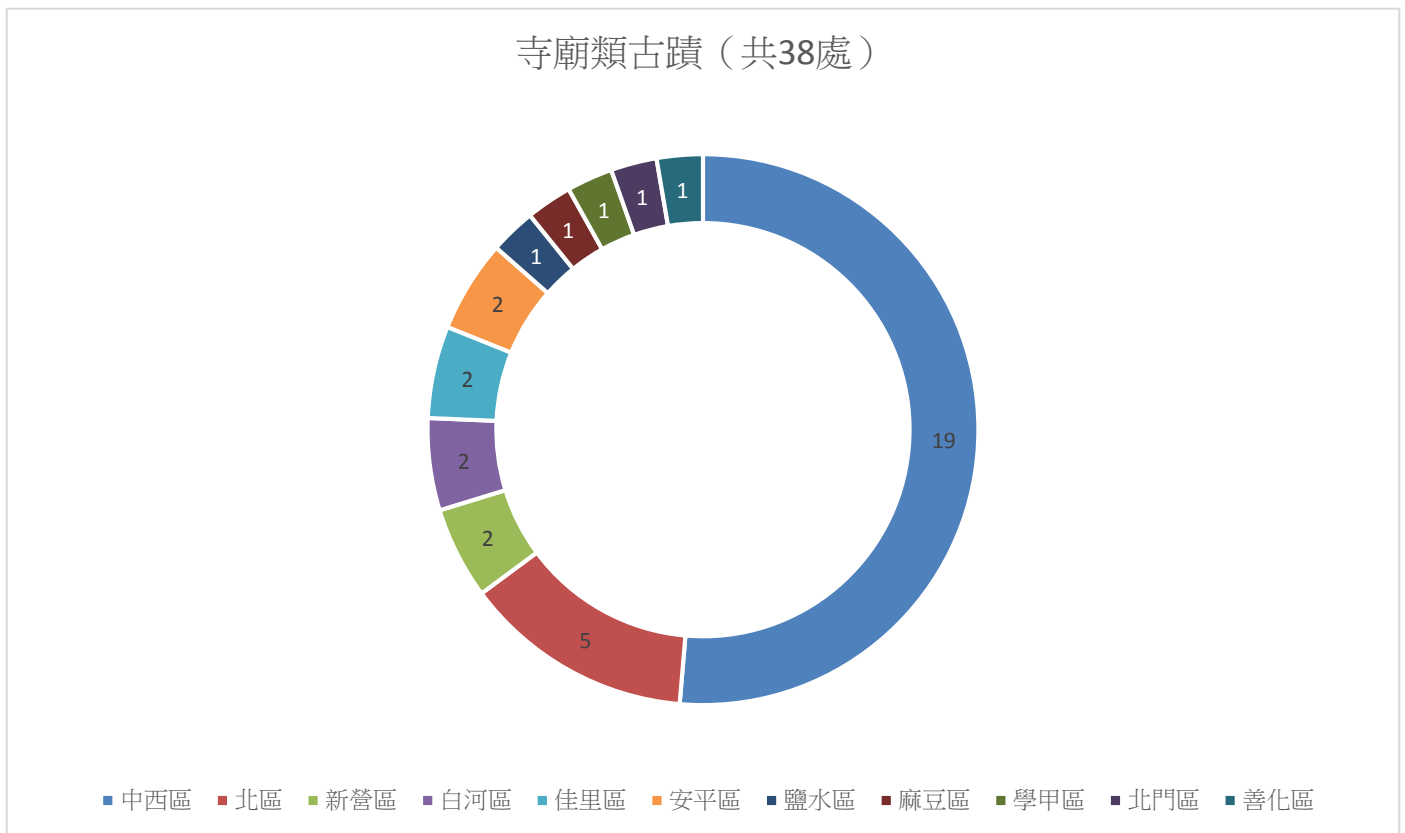


表四：臺南市寺廟、宅第及衙署類古蹟分布區域表

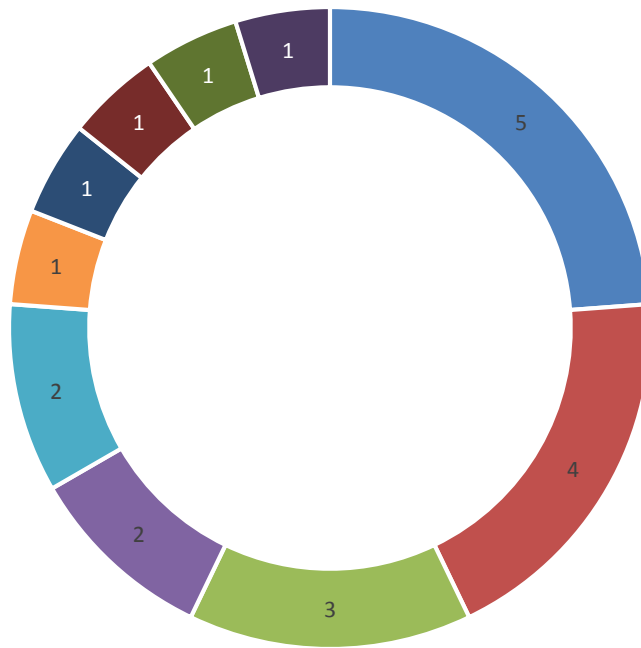
112年2月底；單位：處

| 寺廟類古蹟 |    | 宅第類古蹟 |    | 衙署類古蹟 |    |
|-------|----|-------|----|-------|----|
| 總數    | 38 | 總數    | 21 | 總數    | 20 |
| 中西區   | 19 | 中西區   | 5  | 中西區   | 13 |
| 北區    | 5  | 東區    | 4  | 東區    | 3  |
| 新營區   | 2  | 安平區   | 3  | 安平    | 2  |
| 白河區   | 2  | 後壁區   | 2  | 南區    | 1  |
| 佳里區   | 2  | 麻豆區   | 2  | 北區    | 1  |
| 安平區   | 2  | 南區    | 1  |       |    |
| 鹽水區   | 1  | 北區    | 1  |       |    |
| 麻豆區   | 1  | 安南區   | 1  |       |    |
| 學甲區   | 1  | 鹽水區   | 1  |       |    |
| 北門區   | 1  | 新化區   | 1  |       |    |
| 善化區   | 1  |       |    |       |    |

資料來源：依據本市古蹟公告編製

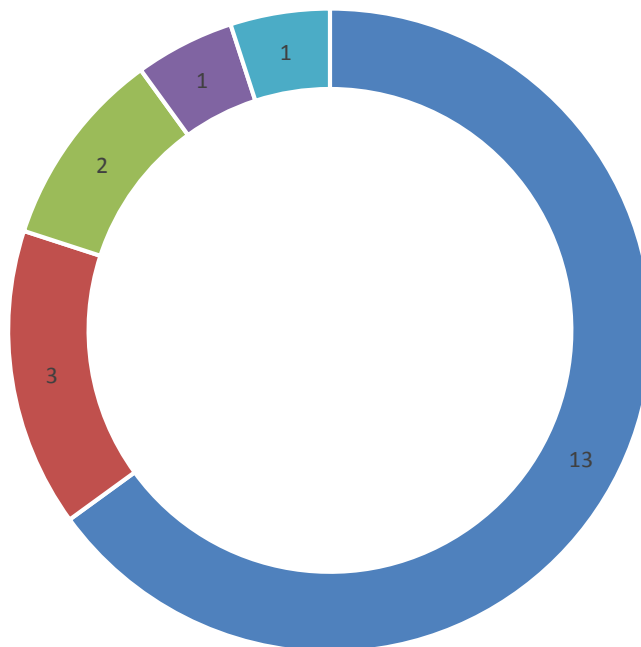


### 宅第類古蹟 (共21處)



■ 中西區 ■ 東區 ■ 安平區 ■ 後壁區 ■ 麻豆區 ■ 南區 ■ 北區 ■ 安南區 ■ 鹽水區 ■ 新化區

### 衙署類古蹟 (共20處)



■ 中西區 ■ 東區 ■ 安平區 ■ 南區 ■ 北區

表五：直轄市古蹟數量表

112年2月底；單位：處

| 全國<br>古蹟總數 | 各直轄市 |     |     |     |     |     |
|------------|------|-----|-----|-----|-----|-----|
|            | 臺南市  | 臺北市 | 新北市 | 臺中市 | 高雄市 | 桃園市 |
| 1024       | 140  | 193 | 92  | 58  | 51  | 29  |

資料來源：依據本市古蹟公告及文化部文化資產局國家文化資產網編製

