

統計應用分析報告

從經費分析看臺南市合併前後

文化藝文與建設的蛻變

臺南市政府文化局

109年7月

摘要

臺南市政府文化局成立於 99 年 12 月 25 日，亦即大臺南市升格直轄市同日，係縣市合併後由原臺南縣政府文化處與臺南市政府文化觀光處所合併設立。臺南市政府文化局隸屬於臺南市政府，下轄臺南市立圖書館及臺南市文化資產管理處兩個所屬機關，共同為市民服務。

本市於民國 100 年以文化首都之名，經縣市合併升格為直轄市，城市發展以強調文化自明性為主軸。合併前，原臺南縣文化支出預算為 456,027 千元，原臺南市文化支出預算為 1,123,817 千元，在合併之後，文化支出預算數由 100 年度 737,615 千元成長至 108 年度 3,411,717 千元，增幅高達 215.95%。

100 年度文化支出預算數為 737,615 千元，臺南市總預算數為 68,192,936 千元，占比 1.08%，106 年度文化支出預算數為 4,293,570 千元，臺南市總預算數為 79,849,723 千元，占比 5.38%，107 年度文化支出預算數為 3,661,481 千元，臺南市總預算為 84,857,087 千元，占比 4.31%，108 年度文化支出預算數為 3,411,717 千元，臺南市總預算數為 86,258,744 千元，占比 3.96%，106 年度至 108 年度連續三年文化支出預算佔總預算皆超過 3.00%，文化支出佔臺南市總預算比率有逐年增加之趨勢，突顯對文化政策高度重視。

文化支出預算由 108 年度佔總預算 3.96%，相較合併前 99 年度佔總預算 2.14%，已大幅成長許多，其中包含臺南市美術館興建工程 19.36 億元、台江文化中心總工程 4.8 億元、圖書館總館新建工程 18.88 億元及菜寮化石文化園區改建工程 6.56 億元，這些經費的編列，更讓大家看見台南的發展，打造臺南市成為文化首都。

目錄

壹、前言.....	1
貳、文化支出預算經費之編列與具體成效.....	3
一、 99 年度至 108 年度文化支出預算成長概況.....	3
二、 近十年文化支出預算與臺南市總預算之比例.....	4
三、 直轄市(六都)文化經費之比較.....	6
四、 文化支出經費使用之具體成效.....	10
五、 99 年度至 108 年度文化支出預算之達成情形.....	20
參、108 年各直轄市及縣(市)文化局(處、中心)經費概況比較.....	23
一、 直轄市(六都)文化局文化經費比較.....	23
二、 本局及所屬機關 108 年度經費執行概況.....	26
肆、建議及結論.....	30

壹、前言

臺南市政府文化局(以下簡稱本局)作為臺南市政府之文化主管機關，依法掌理文化創意產業發展、藝文團體扶植、藝文人才培育、文化展演空間及文化環境規劃、文學史料保存推廣、地方文化館營運輔導、社區營造推動、文化資產保存活化推廣、完善圖書資訊服務提供等事項，展現跨域思維，從生活美學、在地文化形塑、文化傳播、文化產業加值等面向，厚植文化創意活力，協助民間社會與產業邁向更多元且具深度的文化發展與成效。

本局目前設有九個業務單位，另設秘書室、人事室、會計室與政風室四個幕僚單位，所屬機關有臺南市立圖書館及臺南市文化資產管理處，專責推動本市各項文化政策及展演業務。業務單位分別為：

- 一、 永華文化中心管理科(負責管理臺南文化中心、歸仁文化中心、台江文化中心與新化演藝廳)
- 二、 民治文化中心管理科(負責管理新營文化中心、永成戲院、吳晉淮音樂紀念館)
- 三、 文化園區管理科(負責管理蕭壠文化園區與總爺藝文中心)
- 四、 藝術發展科
- 五、 文化建設科
- 六、 文化資源科
- 七、 古蹟營運科
- 八、 文化研究科(負責管理葉石濤文學紀念館、臺南左鎮化石園區及王育德紀念館)
- 九、 文創發展科(負責管理愛國婦人館及藍晒圖文創園區)

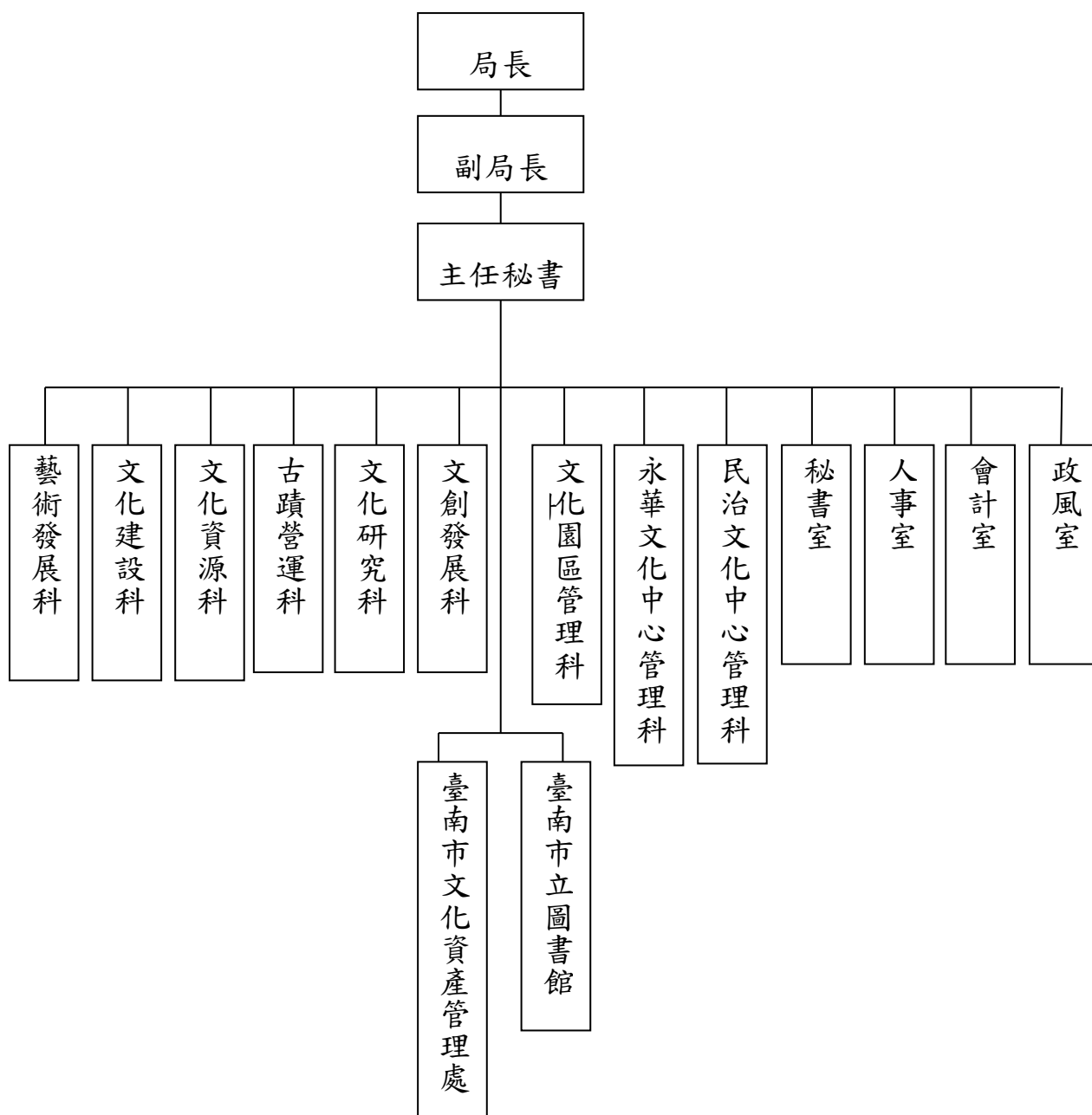


圖 1 臺南市政府文化局組織架構圖

為將各項文化施政計畫與預算經費緊密結合，積極落實古都文化政策，全盤檢討現有計畫與預算，以達成降低行政成本及提高行政效率。茲就合併後文化經費使用情形及預算達成情形加以分析。

貳、文化支出預算經費之編列與具體成效

一、 99 年度至 108 年度文化支出預算成長概況

進一步分析近十年文化支出預算情形(表 1)，99 年為縣市合併前，原臺南縣文化支出預算為 456,027 千元，原臺南市文化支出預算為 1,123,817 千元，共計為 1,579,844 千元，在 100 年縣市合併之後，文化支出預算數由 737,615 千元增加至 108 年度 3,411,717 千元，差距百分比達 215.95%，106 年度更大幅差距至 271.77%，106 年至 108 年連續 3 年皆差距達 200%以上，突顯對文化政策高度重視。

表 1 99 年度至 108 年度文化支出預算成長概況

單位：千元；%

年度	文化支出預算數	較 99 年度差距百分比(%)	備註
99	456,027	-	臺南縣(合併前)
	1,123,817		臺南市(合併前)
小計	1,579,844		
100	737,615	46.69	差距百分比： 當期數值「為」 上期數值的「X」 倍（即當期數值/ 上期數值）*100% =X)
101	1,134,827	71.83	
102	1,192,695	75.49	
103	3,312,322	209.66	
104	2,193,720	138.86	
105	2,214,395	140.165	
106	4,293,570	271.77	
107	3,661,481	231.76	
108	3,411,717	215.95	

資料來源：依據臺南市政府主計處各年度總決算報告彙編

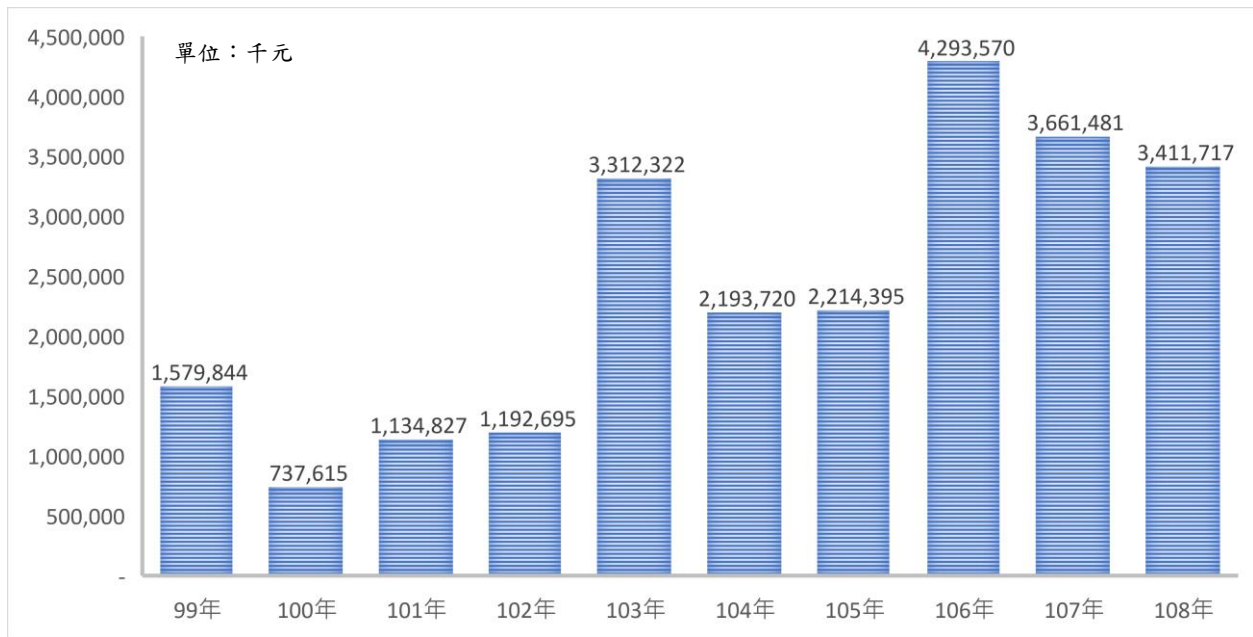


圖 1 99 年度至 108 年度文化支出預算數

二、近十年文化支出預算與臺南市總預算之比例

99 年為縣市合併以前，原臺南縣文化支出預算數為 456,027 千元，原臺南縣總預算數為 42,808,563 千元，占比 1.07%，原臺南市文化支出預算數為 1,123,817 千元，原臺南市總預算數為 31,025,867 千元，占比 3.62%。於縣市合併之後，100 年度文化支出預算數為 737,615 千元，臺南市總預算數為 68,192,936 千元，占比 1.08%，103 年度文化支出預算數增加至 3,312,322 千元，臺南市總預算為 80,657,067 千元，占比達 4.11%，又 106 年度文化支出預算數為 4,293,570 千元，臺南市總預算數為 79,849,723 千元，占比 5.38%，達到最高，107 年度文化支出預算數為 3,661,481 千元，臺南市總預算為 84,857,087 千元，占比 4.31%，108 年度文化支出預算數為 3,411,717 千元，臺南市總預算數為 86,258,744 千元，占比 3.96%，106 年至 108 年連續三年文化支出預算佔總預算皆超過 3.00%（圖 2），文化預算有逐年成長之趨勢，本府文化支出預算情形如下表（表 2）。

表 2 99 年度至 108 年度文化支出預算數與臺南市總預算數之比例

單位：千元；%

年度	文化支出預算數	臺南市總預算數	文化支出預算數佔總預算數比例(%)	備註
99	456,027	42,808,563	2.14	臺南縣 (合併前)
	1,123,817	31,025,867		臺南市 (合併前)
小計	1,579,844	73,834,430		
100	737,615	68,192,936	1.08	
101	1,134,827	87,473,087	1.30	
102	1,192,695	83,460,412	1.43	
103	3,312,322	80,657,067	4.11	
104	2,193,720	76,588,044	2.86	
105	2,214,395	77,210,807	2.87	
106	4,293,570	79,849,723	5.38	
107	3,661,481	84,857,087	4.31	
108	3,411,717	86,258,744	3.96	

資料來源：依據臺南市政府主計處各年度總決算報告彙編

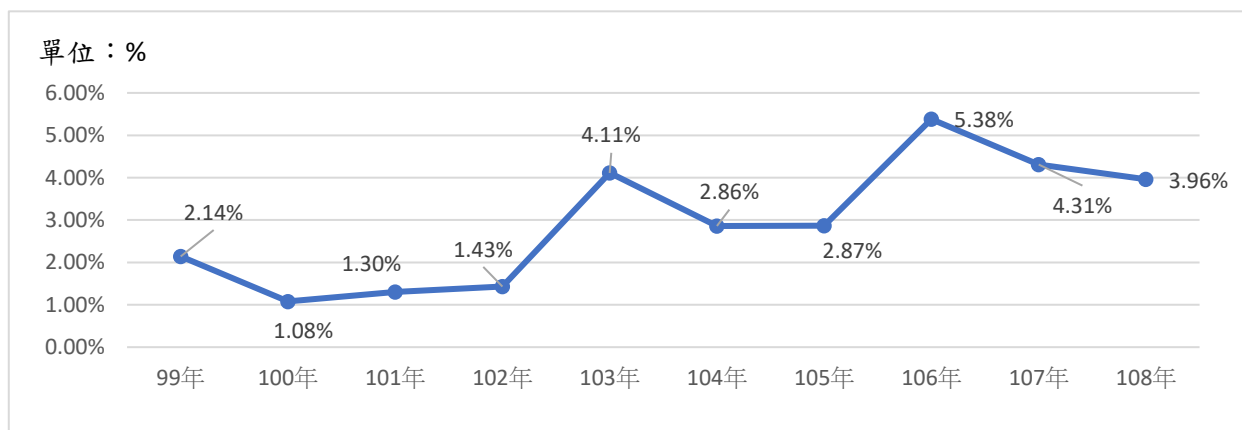


圖 2 99 年度至 108 年度文化支出預算數占臺南市總預算數比例

三、直轄市(六都)文化經費之比較

為了解六都文化經費之編列情形，以其 100 年度至 108 年度之文化支出預算數及占市府總預算數之比例進行比較，分析說明如下：

(一) 直轄市(六都)之文化支出預算數

進一步分析 100 年度至 108 年度直轄市(六都)之文化支出預算數(表 3)，108 年度文化支出預算數，以臺北市 7,780,103 千元，位居第一為最高，桃園市 6,373,945 千元，位居第二，臺中市 3,893,724 千元，位居第三，高雄市 3,697,980 千元，位居第四，本市 3,411,717 千元，位居第五。

本市於 100 年縣市合併之後，文化支出預算數由 737,615 千元增加至 108 年度 3,411,717 千元，106 年度更大幅成長至 4,293,570 千元，與其他直轄市相比，臺北市 14,199,385 千元，位居第一，本市 4,293,570 千元，位居第二，桃園市 3,993,171 千元，位居第三。

(二) 直轄市(六都)之文化支出預算數占市府總預算數比例

以文化支出預算數占市府總預算數比例進行比較(表 5)，108 年度以桃園市占比 5.57%，位居第一為最高，臺北市占比 4.72%，位居第二，本市占比 3.96%，位居第三。且本市 106 年度至 108 年度連續三年文化支出預算數占總預算數皆超過 3.00%，與其他直轄市相比，106 年度以臺北市占比 8.57%，位居第一，本市占比 5.38%，位居第二，桃園市占比 3.91%，位居第三，107 年度以桃園市占比 4.93%，位居第一，本市占比 4.31%，位居第二，臺北市 4.14%，位居第三。

由以上分析結果，顯示在財政極為困難的情況下，本市不僅嚴守財政紀律，且預算編列上仍對文化政策高度重視與支持，在六都之中佔相當高的比例，以文化首都為名進行縣市合併之決策方向是正確的，且文化建設

多年努力有成，並將本市各項文化成果帶向一個新高度，作為名符其實的文化首都。

表 3 100 年度至 108 年度六都文化支出預算數

單位：千元

年度	文化支出預算數					
	新北市	臺北市	桃園市	臺中市	臺南市	高雄市
100	2,592,281	6,193,795	599,213	2,392,930	737,615	2,784,964
101	3,329,739	8,020,935	677,766	2,735,358	1,134,827	3,510,416
102	4,003,623	8,999,672	1,083,429	2,177,164	1,192,695	2,818,521
103	4,940,867	8,713,047	2,360,394	2,571,629	3,312,322	3,411,540
104	3,528,719	12,567,624	3,488,731	2,133,459	2,193,720	2,876,585
105	2,775,297	10,781,838	3,492,650	3,287,078	2,214,395	2,374,027
106	2,772,404	14,199,385	3,993,171	2,841,059	4,293,570	2,400,960
107	3,034,166	7,147,038	5,424,550	4,340,204	3,661,481	3,149,793
108	2,991,884	7,780,103	6,373,945	3,893,724	3,411,717	3,697,980

資料來源：依據六都市政府主計處各年度總決算報告彙編

表 4 100 年度至 108 年度六都市府總預算數

單位：千元

年度	市府總預算數					
	新北市	臺北市	桃園市	臺中市	臺南市	高雄市
100	155,203,341	176,930,457	62,105,000	102,977,561	68,192,936	134,992,957
101	157,448,777	184,318,265	62,152,000	106,908,223	87,473,087	131,267,016
102	155,416,362	173,928,136	62,928,000	107,556,315	83,460,412	126,382,519
103	159,508,321	171,231,396	70,276,450	111,868,318	80,657,067	126,973,187
104	158,371,155	158,544,077	91,781,295	113,555,985	76,588,044	123,425,220
105	161,187,800	160,312,886	94,750,765	126,350,200	77,210,807	120,354,493
106	156,317,363	165,758,993	102,234,389	126,771,143	79,849,723	128,799,990
107	162,038,957	172,551,521	110,054,384	129,683,243	84,857,087	129,165,402
108	163,662,023	164,917,321	114,510,980	124,656,476	86,258,744	133,489,579

資料來源：依據六都市政府主計處各年度總決算報告彙編

表 5 100 年度至 108 年度六都文化支出預算數佔總預算數比例

單位：%

年度	文化支出預算數佔總預算數比例(%)					
	新北市	臺北市	桃園市	臺中市	臺南市	高雄市
100	1.67	3.50	0.96	2.32	1.08	2.06
101	2.11	4.35	1.09	2.56	1.30	2.67
102	2.58	5.17	1.72	2.02	1.43	2.23
103	3.10	5.09	3.36	2.30	4.11	2.69
104	2.23	7.93	3.80	1.88	2.86	2.33
105	1.72	6.73	3.69	2.60	2.87	1.97
106	1.77	8.57	3.91	2.24	5.38	1.86
107	1.87	4.14	4.93	3.35	4.31	2.44
108	1.83	4.72	5.57	3.12	3.96	2.77

資料來源：依據六都市政府主計處各年度總決算報告彙編

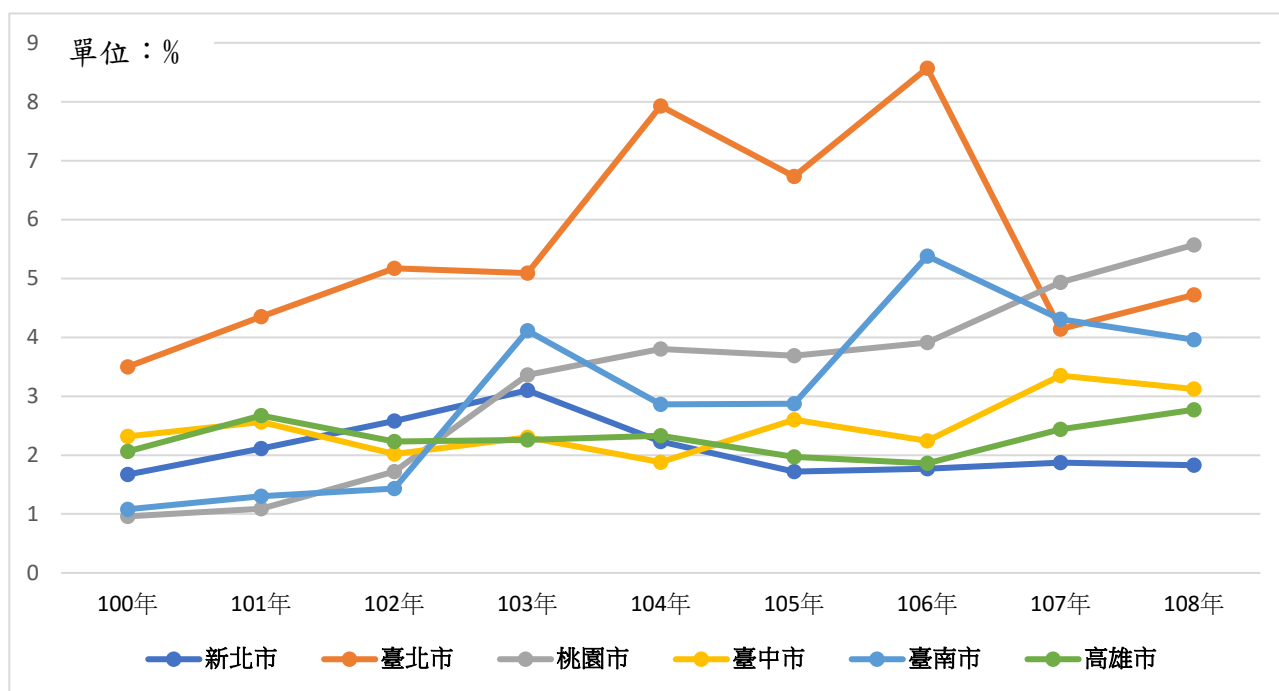


圖 3 100 年度至 108 年度六都文化支出預算數佔總預算數比例

四、文化支出經費使用之具體成效

市府文化支出經費執行，主要係編列於文化局，其次為教育局所轄之體育處、南瀛科學博物館，以及市府新聞處及各區公所等單位，為了解 100 年臺南縣市合併升格成為直轄市以來，本府推動了許多重大文化建設與藝文活動，我們以文化局投入文化經費為例，說明其產生之各項具體成效如下：

(一)市定古蹟原林百貨

風華再現，創意領航，當代「臺南記憶」的新起點-原林百貨投入總經費約新臺幣 7,336 萬元，於 103 年 6 月 14 日以文創百貨的新風貌重新開幕營業，將古蹟再利用為文創百貨，在國內是一項創舉。引進在地文創產業進駐，不僅獲得 LaVie 雜誌首度結合國內創意業界舉辦的

「2014 臺灣文化創意產業 100 大獎」，也拿下網路最佳人氣獎及年度最佳文創產品第三名的雙料殊榮，更榮獲 SHOPPING DESIGN 最佳建築及空間設計規劃，在 104 年榮獲香港設計中心所舉辦的「亞洲最具影響力設計大獎 Design for Asia Awards」，105 年再度榮獲香港設計中心所舉辦的「亞洲最具影響力設計大獎 Design for Asia Awards」，並獲首獎，106 年獲得第 15 屆民間參與公共建設金擘獎佳等獎成績，開幕 5 年，超過 500 萬人次造訪。

(二)臺南都會公園及奇美博物館

臺南都會公園及奇美博物館為 ROT 促參案，由市府與奇美博物館基金會簽訂投資契約，營運五十年後所有權移轉本府，委外期間提供本市市民免費參觀。臺南都會公園全區 40 公頃，其中博物館區 11 公頃，公園區 29 公頃。博物館 104 年開館至 108 年累計參觀人數 638 萬人，並配合民政局辦理市民婚禮、觀光局寶可夢活動行銷、921 地震 20 周

年紀念路跑，每年並於春天自辦草地野餐會，吸引廣大市民前往參與。此促參案，也樹立良好公益典範，形塑新的公益價值觀，並讓本市文化首都內涵更加完整，與國際接軌，也使觀光產業、公益價值觀及文化首都內涵進入新境界。

(三)新化大目降文化園區

新化大目降文化園區投入工程經費約 6,199 萬元，以武德殿及周邊日式宿舍群為核心，透過大目降文化園區的規劃與設立，整合周邊既有文化資源及景點，園區內透過整體景觀與步道整合、及導覽與識別系統建立，打造散步漫遊歷史場域，推廣地方文化觀光與產業。設立大目降文化園區整合新化地區文化資源及文化設施，除了帶動當地文化觀光人潮，也引進民間力量將新化日式宿舍群委外，新化日式宿舍群 8 戶分別於 104 年 9 月、10 月委託民間經營管理，結合大目降文化園區開幕，提供文創展售及特色餐飲，活化該場域。

(四)噶吧哖事件紀念園區

噶吧哖事件紀念園區工程總經費為 2,650 萬元，於 104 年 11 月 27 日揭牌啟用，營運期間共計辦理「玉井的棒球熱」、「臺灣芒果」、「玉井糖廠百年記憶」及「在地藝術家」等 6 檔之主題特展，截至目前已超過 20 萬人次造訪參觀。活化原玉井糖廠招待所閒置房地，佔地近 2,000 坪，並為全臺唯一公開展示噶吧哖事件史料，兼具歷史緬懷、產業交流、文化觀光及旅遊資訊等功能，除了週年紀念辦理相關文史活動外，於 107 年噶吧哖文化生活節首次推出古戰場路跑，串聯起玉井地區相關歷史場域及社區景點，提供超過 1,000 人次另類的文化體驗，同時帶動周邊觀光效益，並配合在地文化小旅行等教育推廣活動，提升當地人文特色之能見度。

(五)藍晒圖文創園區

藍晒圖文創園區 104 年 12 月 12 日開園試營運，與國有財產署共同合作改良利用國有房地，招募文創業業者進駐，為本市首座由市府成立之文創園區，而因位於本市精華地段，與週邊百貨、飯店、零售業者串連活絡西門路商圈，園區集結設計品牌店鋪、藝文活動、巨幅藝術壁畫、公共藝術作品等內涵，創意人文印象深植人心，成為本市熱門景點，成立迄今已有逾 350 場次藝文展演活動舉行，入園人次約 295 萬人。

(六)鹽埕圖書館

鹽埕圖書館於 104 年 12 月 19 日正式開館啟用，外觀以書本的堆疊形式象徵知識的結晶體，呼應圖書館及在地特色戶外的公共藝術「一起飛翔吧-孩子」之創作理念為願孩子能夠被知識高舉，同享在知識裡翱翔的快樂。不僅以豐富的館藏、體貼舒適的閱讀環境服務民眾，新設備自助借書機及圖書殺菌機等，讓民眾借書更方便、更安心，且館內有高達三層樓的大階梯和書牆，書牆展示漫畫書及多元文化圖書，大階梯鋪設閱讀椅墊，民眾可坐在大階梯上悠閒享受閱讀時光。

(七)新營文化中心演藝廳

新營文化中心演藝廳肩負著大新營地區藝文展演發展的重責大任，本工程改善公共場域、點亮帶狀新營藝術園區，為地方改造出一座具有當代藝術性、文創、多元永續的建築，成為雲嘉南地區最優質的中型劇場展演平台。新營文化中心演藝廳於 104 年 11 月完成整建重新開館後，普受各界好評。為讓整建後之場館發揮效益，達成藝文推廣與紮根之施政目的，自 105 年度起各項活動推陳出新，如辦理新營藝術季、夏至藝術節等展演活動，令人耳目一新的優質節目吸引民眾觀賞

興趣，藝文欣賞人口呈倍數成長；亦推動大新營地區劇場體驗教育計畫，充分展現劇場硬體與軟體的實質成效，經營強度持續提升。

(八)柳科文物典藏中心

柳科文物典藏中心整建工程於 106 年 6 月正式啟用，柳科共同典藏庫房總面積 320.34 坪，庫房規劃，是依據蒐藏品材質做區分，A 區庫房約 84.06 坪，典藏大型、立面傢具文物及石質文物為主，B 區庫房約 84.71 坪，典藏中小型立面、平面文物為主，C 區庫房約 88.83 坪，典藏藝術品、掛畫類文物為主。目前使用單位除本局存放約 1,942 件文物外，也提供臺南市美術館部分蒐藏品，約 778 件存放，總計有 2,720 件文物入庫典藏。

(九)文資建材銀行

為推廣舊建材循環使用之風氣，於 106 年 7 月率全國之先成立「臺南市文化資產建材銀行」，營運迄今將屆 3 年，業績年年成長。建材銀行將來自古蹟、歷史建築修復案場、報廢拆除的公有房舍、私人捐贈等舊料，經過清潔整理，使舊料達到可被再使用的程度，逐步實踐舊料制度化收存管理與再利用之目標。本市擁有 200 多處古蹟、歷史建築，及為數眾多的歷史老屋與歷史街區，這些文化資產都是形塑臺南城市文化與生活風貌不可或缺的要素。建材銀行收存可用資材，提供文化資產修復維護使用，所創造的循環經濟，正是一種以有限資源發揮最大效益的體現。

(十)新營美術園區

新營美術園區為 100 年縣市合併後執行的戶外型美術計畫，以新營文化中心為核心，針對嘉南大圳新營支線水圳進行景觀改造，建構戶外型美術園區。西半段（文化中心以西至復興路）於 100 年至 105 年執

行，針對原「公園道」進行景觀改造，並配置藝術家不二良的「童年狂想曲—新營小鼠」公共藝術。東半段（文化中心以東至大同路）於105年至109年執行，針對「綠川廊道」進行景觀改造，文化中心-大同路段北岸獲得營建署「城鄉風貌計劃」補助1,548萬餘元，於105年底開放啟用。為完善火車站至新營文化中心之人行串聯環境，相繼擴增「文化中心-大同路南岸」及「大同路-民治東路南北岸」，亦獲得營建署「城鄉風貌計畫」補助2,440萬元，配合市預算，合計投入2,678萬餘元，預計109年中全部完成。

（十一）區圖書館優質化

區圖書館優質化於104年至105年編列計畫經費1.2億元，計有23間區圖書館獲得補助，執行經費共計1.38億元，該計畫自104年11月至108年3月31日歷時三年半。開館後，針對讀者進行成果滿意度調查，在圖書館設備、圖書館空間規劃等項目，滿意度達八成六以上，將陽光綠意帶進了圖書館，也帶給民眾更寬敞的閱讀空間、更先進的數位服務。各圖書館經優質化整建後，相較於整建前，借閱量平均成長率為10.62%，而到館人次平均成長率達45.29%。

（十二）歷史街區改造及老屋補助

全國首開先例的「臺南市歷史街區振興自治條例」，自101年制定以來，市府陸續進行全市性歷史街區、歷史老屋之調查研究計畫、振興方案擬定、老屋培力振興補助以及重點歷史街區環境改善等事項，並以點線面各面向多方考量執行，成為全國公私部門合力推動歷史街區保存及振興之範例，102年至108年辦理歷史街區振興補助數量共172案，補助金額共計3,363萬元，歷史街區指認數量共5處，歷史街區工程改造數量共15處，工程改造經費共計1.6億元。

(十三)台江文化中心

台江文化中心總工程經費 4.8 億元，於 108 年 4 月 13 日正式開幕啟用，係全國首創融合「演藝廳、圖書館、社區大學」三合一的文化中心，也是全國第一個由下而上，聯合在地社區組織文化教育界人士以及社團、大廟領袖等公民參與發起的文化公共建設，並獲得銀級綠建築候選證書。融合「終身學習」、「圖書館」、「文化中心」、「公園綠地」四合一功能，建築物外型美觀、獨特，將成為安南區指標性地標，可望帶動地方藝文發展及營造綠帶空間供民眾休閒運動。劇場棟至今台江劇場共計辦理 70 場次活動，參與人數達 2 萬人次。教學棟配合社區大學下學期課程，於 108 學年共開設 34 門課程，286 位學習人數。

(十四)臺南市美術館

臺南市美術館位於中西區孔廟文化園區鄰近 2 處基地，總工程經費為 19.36 億元。是臺灣首座行政法人和唯一有科學研究、修復畫作的美術館，並且結合多功能劇場、兒童藝術中心、藝術家專室和美術科學研究中心。1 館自 107 年 10 月 17 日 1 館試營運，為市定古蹟原臺南警察署修復後改制。2 館是由友愛街串連，融合當地特色，打造新型態建築空間，成為一座兼具綠色環境、教育推廣、觀光遊憩、地方藝文展示等特色的市民美術館，於 108 年 1 月 27 日正式開館，7 月 2 日正式對外售票營運，共吸引超過 15 萬人次參觀。2 館主體工程以台南市樹鳳凰木之鳳凰花轉化為五角形碎形屋，屋頂結構則以碎形幾何與玻璃帷幕為設計主軸，其中碎形屋頂的四面體角錐是搭配五角形鋼骨結構，模擬樹葉遮蔭效果，詮釋台南市的形狀及象徵台南文化地標。108 年度共辦理 2 檔開館展、1 檔常設展、3 檔申請展與 7 檔特展。

(十五)山上花園水道博物館

山上花園水道博物館為兼具歷史人文與自然生態的近郊後花園，於108年10月10日正式營運，位於臺南山上區，主要分淨水池與水源地兩區，淨水池區於100年完成修復及景觀設施整理後開放參觀，彰顯國定古蹟原臺南山上水道、活化周邊文化資產價值及引進民間資源活力與創意。除此之外，舉辦開園系列活動，成功帶動地方觀光，進場遊客一舉突破12萬人次，躍居大臺南地區最熱門的觀光旅遊景點，成為臺南兼具歷史文化、觀光旅遊與科學教育等多元功能的古蹟新亮點。

(十六)臺南左鎮化石園區

臺南左鎮化石園區為自然史教育新重鎮，總工程經費為6.56億元，於108年5月12日正式開幕。全新完工的左鎮化石園區，是全國唯一的化石主題園區，也是全臺最重要的化石現址博物館。左鎮化石園區共有五大展館，「自然史教育館」模擬化石挖掘過程；「故事館」展示珍貴的西拉雅文物；「生命演化館」邀請您走入壯觀的古生物演化大戲；「化石館」帶您進入臺灣化石的珍貴寶庫；「探索館」探尋臺灣古老象群，並呼喚小朋友一起發揮想像力和著色的動物在菜寮溪互動留影。成功為臺南近山區域引入大量遊客、創造左鎮地區前所未有的觀光熱潮。108年入館參觀人數已超過38萬人次。

(十七)城區藝文新天地-水交社文化園區

水交社文化園區自102年起歷經市府規劃，工程歷時三年投入逾3億元，將水交社宿舍群及景觀工程修復完成，於108年12月25日以嶄新面貌再現風華，園區內設有F-5E飛機展示區、遊客中心、八大主題館分，各展館及委外館皆有特色主題，別為眷村主題館、水交社展

演館、水交社歷史館、AIR 臺南館、藝術特展館、水交社親子館、文學沙龍館及眷村食堂，開幕短短一周超過 3 萬人次入園參觀。

(十八)臺南市立圖書館總館

臺南市立圖書館總館是砲校遷移後首個重大公共建設，新建工程總經費 18.88 億元，為市府「新十大旗艦計畫」重大建設之一，市圖新總館定位為兼具「生活休閒中心」、「數位學習中心」、「圖書資訊中心」、「研究資訊中心」、「文化資源中心」及「綠建築」之公共圖書館，將導入數位化學習、Co-working Space 創客空間、烹飪教室、電腦教室、親子遊憩、五感體驗空間，及設置臺南名人堂、國際會議廳、文創產業、等多功能複合式空間，提供更優質的閱讀環境，並針對不同年齡層需求，規劃專屬空間體驗與互動學習機會，預計 109 年 12 月開館。

(十九)赤崁文化園區

國家歷史寶藏赤崁文化園區，藉由「科技再現赤崁歷史」、「普羅民遮城博物館」、「歷史街區振興再生」與「赤崁文化與教育園區」等四大計畫項目，預計投入 14.17 億元，運用現代科技展現園區各時代歷史風貌，並融入文化教育，連結在地生活與歷史記憶，創新再現歷史場景。未來將結合周邊歷史街區改善、古蹟修復等歷史文化環境，並可整合成功國小成為教育文化園區，且升級園區服務設施，改善停車交通環境，也將增進園區整體景觀，成為府城亮眼的新型態文化園區。

(二十)月津港燈節

藝術文化展演推廣有成，越夜越美麗、氛圍有如「夜之美術館」的月津港燈節是臺灣眾多燈會中，唯一獲得德國紅點設計大獎、被譽為全臺最藝術、最有質感的燈節，以「一府、二鹿、三舢舨、四月津」的

臺南鹽水月津港作為展覽場域，特色在於藉由整治完成的月津港地景環境，結合地方豐厚文化內涵與創新藝術，邀請國內外藝術團隊以當地湖面、水岸景致來襯托藝術燈飾，營造令人驚豔的獨特燈節意象，更有如孕育新銳藝術家的交流平台。活動期間，每到黃昏，五顏六色的藝術燈飾開啟時，月津港呈現一片璀璨亮麗，有如夜之美術館，照耀在河面上，遊客穿梭於河岸旁，充滿著夢幻浪漫氛圍。藉由燈區結合河面燈光倒影，將河景、地貌、建築製作而成奇幻、詩意、飄渺的空間，參觀人潮屢創新高，「月津港燈節」已形塑其活動品牌與知名度，為臺南市最重要的文化活動之一。8年來共舉辦227天次，呈現275件水岸藝術燈區作品，吸引451萬人次參觀。

(二十一) 藝術文化展演活動

1. 臺南藝術節

為首創藝術節結合實境遊戲，以城市舞臺系列演出各展演場地作為遊戲地點，加入解謎、關卡、探索、歷史文化及真實事件等要素，使參與者藉遊戲闖關過程，進而開發新型態觀光市場，成功吸引觀眾參與，107年持續突破藝術的框架與極限，首度舉辦「藝術市集特賣會」並於臺北捷運塗裝「臺南WAY專車」，使臺南表演藝術的魅力擴大延伸。舉辦8屆以來，共邀請366組團隊演出979場次。

2. 南瀛國際民俗藝術節

南瀛國際民俗藝術節是我國歷史最悠久、國際交流最豐富多采的藝術盛事，配合著民俗藝術的演進及時代風潮的變化，也持續推陳出新，陪伴所有參與的市民與國人拓展視野，看見來自世界各角落的文化身影。超過8千個日子以來，已邀請超過50個國家、165個團次造訪臺南進行國際交流，這個兩年一度的精采饗宴，不僅為這塊土地帶來無

數次的感動，也讓「臺南走向世界，世界走進臺南」不再只是口號，使臺灣文化首都搖身成為名符其實的國際友誼之都。

3. 藝術進區

「藝術進區」活動是一個將劇場搬到戶外，將藝術表演活動帶入本市 37 區，將藝術的種子深耕在每一位市民朋友心中的文化活動，自 100 年合併開辦至今，吸引近 20 萬人次觀賞，每年都踏遍大臺南各個行政區，除了獲得文化部的肯定，也獲得市民朋友相當大的迴響。

(二十二)厚植社區營造，行政社造化

社區營造是城市發展的根本，大臺南的社區營造是以社區為領航者，合併至今已投入約 2 億元。市政府與專家學者則作為社區的後盾與助力，為社區量身訂做，訂定出明確的社區協力政策，依行政區及補助類型分組，組織 8 大社造家族，由專家學者陪伴社區成長，三者分工合作為大臺南的發展努力打拚，不僅締造市民與城市發展的光榮感，同時也為市民帶來安居樂業的環境。為因應行政院宣示 108 年為「地方創生元年」，配合國發會推動「設計翻轉 地方創生」計畫，盤點白河、龍崎兩區「地、產、人」資源，推動「白寶河-白河選品加值計畫」及「采竹藝市-崎頂老街創藝計畫」，振興創新地方特色產業，吸引青年回流。社造能量至 108 年底社造總點數共補助 1,063 點次，為全國最強。

五、 99 年度至 108 年度文化支出預算之達成情形

99 年縣市合併以前，原臺南縣文化支出決算數為 383,613 千元，決算數占預算數之比率為 84.12%，原臺南市文化支出決算數為 990,753 千元，決算數占預算數之比率為 88.16%。縣市合併之後，100 年度至 108 年度決算數占預算數之比率各為 87.12%、84.47%、95.10%、95.52%、89.87%、93.32%、92.93%、98.01%、97.82%，顯示文化支出決算數執行率逐年成長，自 102 年度開始執行成果均在九成以上，尤其 107 年度及 108 年度更高達九成八。

從文化支出預算達成情形來看(表 6)，雖決算數佔文化支出預算數比例逐年成長甚達九成以上(圖 5)，惟實現數占決算數比例，除 100 年度達到九成，101 年度及 102 年度達到八成以外，自 103 年至 108 年實現數佔決算數比例分別為 66.25%、67.83%、60.15%、50.69%、58.70%、65.86%，皆未達八成，各年度應付數及保留數之合計數偏高，主要係投入各項重大文化建設，如臺南市立美術館、台江文化中心、菜寮化石文化園區、圖書館總館、文資古蹟修復工程等，其次為因補助計畫之補助機關核撥經費較遲、委託或補助計畫合約跨年度或單據未結或報告尚未審核通過、工程規劃設計中、或規劃設計欠周致變更設計中、或施工中尚未完工而予以保留、計畫未確定，或因配合主體工程進度及其他計畫執行，或因協調溝通不良而未於年度內發包，或因工程合約工期逾預算執行期間，需保留下年度繼續執行及其他零星計畫等。

表 6 99 年至 108 年度文化支出預算之達成情形

單位：千元；%

年度	決算數							文化支出決算數執行率(%)	備註
	實現數	實現數占決算數比例(%)	應付數	應付數占決算數比例(%)	保留數	保留數占決算數比例(%)	總計		
99	236,469	61.64	126,916	33.08	20,228	5.27	383,613	84.12	臺南縣 (合併前)
	595,451	60.10	227,214	22.93	168,088	16.97	990,753	88.16	臺南市 (合併前)
小計	831,920	60.53	354,130	25.77	188,316	13.70	1,374,366	86.99	
100	611,436	95.15	29,308	4.56	1,873	0.29	642,617	87.12	
101	793,257	82.76	122,517	12.78	42,775	4.46	958,549	84.47	
102	917,386	80.88	179,149	15.80	37,670	3.32	1,134,205	95.10	
103	2,096,012	66.25	429,769	13.58	638,199	20.17	3,163,980	95.52	
104	1,337,292	67.83	460,852	23.38	173,269	8.79	1,971,413	89.87	
105	1,242,942	60.15	629,385	30.46	194,198	9.40	2,066,525	93.32	
106	2,022,356	50.69	1,301,078	32.61	666,494	16.70	3,989,928	92.93	
107	2,106,580	58.70	1,006,929	28.06	475,095	13.24	3,588,604	98.01	
108	2,198,015	65.86	526,549	15.78	612,726	18.36	3,337,290	97.82	

資料來源：依據臺南市政府主計處各年度總決算報告彙編

備註 1：「應付數」指計畫已執行完成或工程依完工百分比計算之應付未付數，其餘則列為「保留數」。

備註 2：文化支出決算數執行率為決算數佔文化支出預算數比例

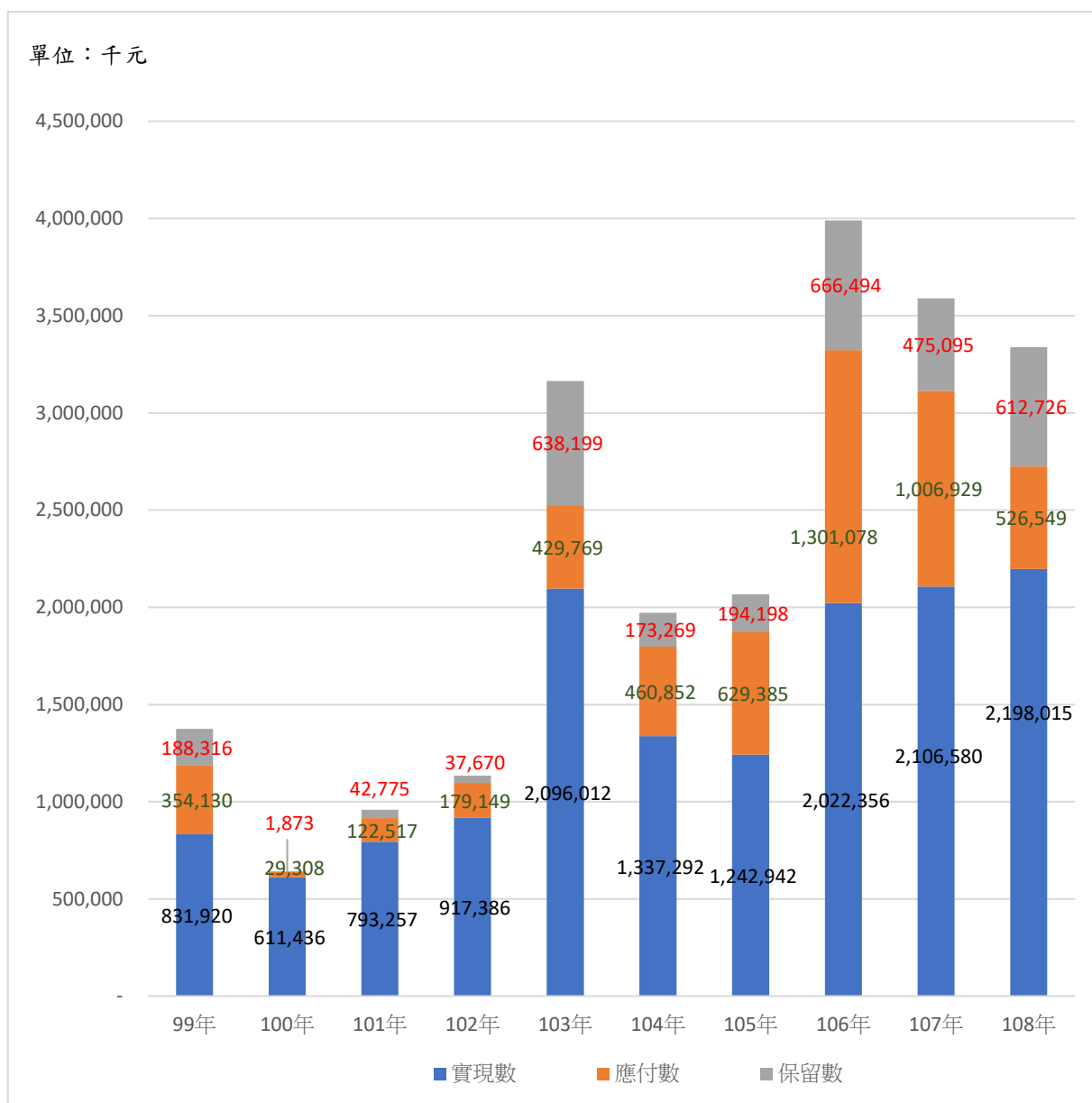


圖 4 99 年度至 108 年度文化支出決算數概況

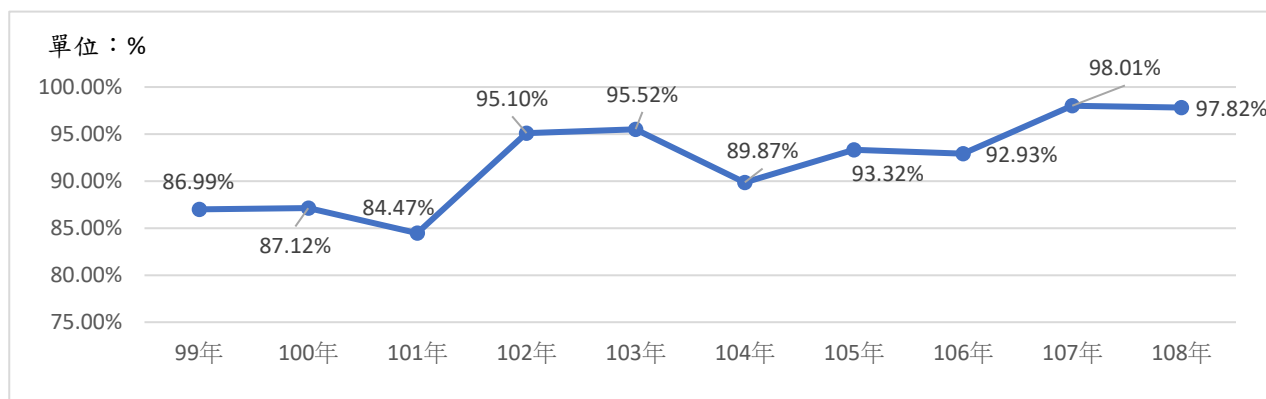


圖 5 99 年度至 108 年度文化支出決算數執行率

參、108 年各直轄市及縣(市)文化局(處、中心)經費概況比較

一、直轄市(六都)文化局文化經費比較

108 年度全國文化經費編列於歲出預算，「歲出預算執行數」總計為 21,809,354 千元，以臺北市 3,116,170 千元，占比 14.29%，為居首，桃園市 3,064,583 千元，占比 14.05%，位居第二，本市 2,305,731 千元，占比 10.57%，位居第三，突顯本市透過各種文化藝文活動引導政策走向，有形、無形文化推動及其執行之成果，不僅厚植本市文化首都的內涵，更是文化立市理想的實現。(圖 6)

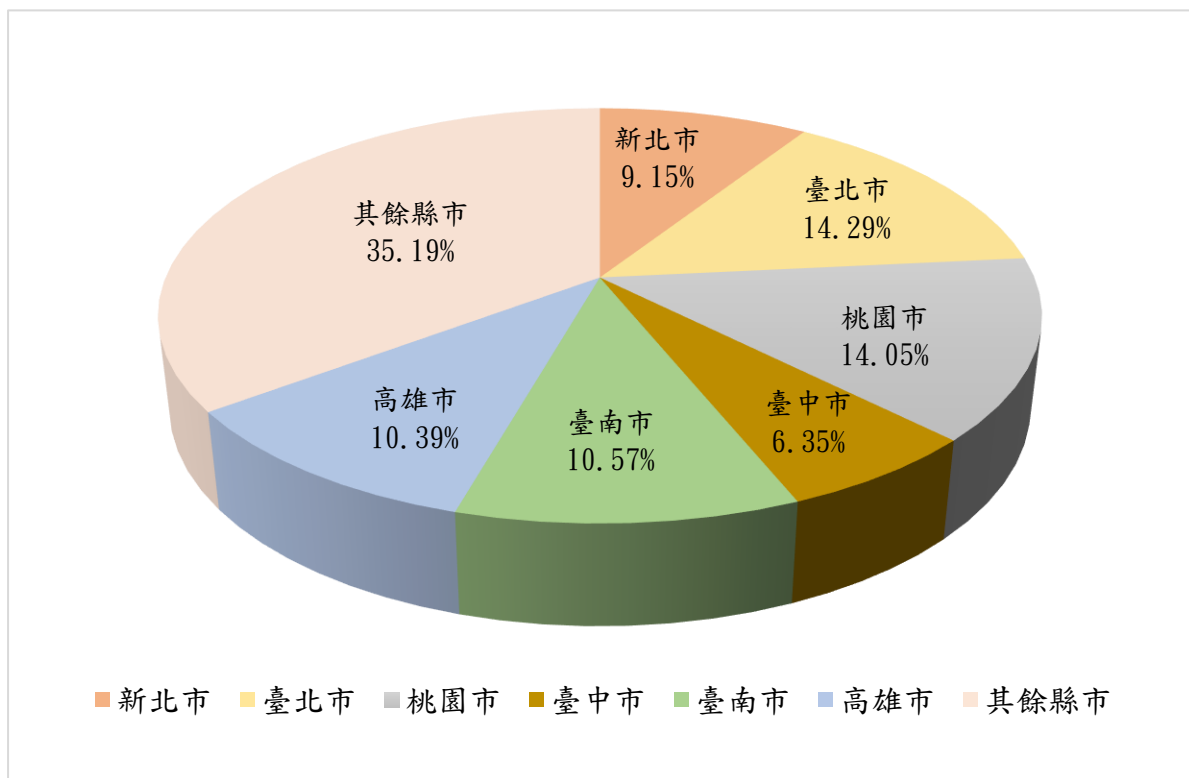


圖 6 各直轄市及縣(市)文化局(處、中心)歲出預算執行比例

表 7 108 年度各直轄市及縣(市)文化局(處、中心)經費執行概況

單位：千元；%

縣市別/經費	歲出預算執行數	
	總計	21,809,354
新北市	1,996,051	9.15
臺北市	3,116,170	14.29
桃園市	3,064,583	14.05
臺中市	1,385,189	6.35
臺南市	2,305,731	10.57
高雄市	2,266,777	10.39
宜蘭縣	532,604	2.44
新竹縣	294,022	1.35
苗栗縣	808,995	3.71
彰化縣	631,482	2.90
南投縣	197,236	0.90
雲林縣	858,469	3.94
嘉義縣	354,612	1.63
屏東縣	848,919	3.89
臺東縣	11,020	0.05
花蓮縣	398,320	1.83
澎湖縣	306,883	1.41
基隆市	893,220	4.10
新竹市	439,849	2.02
嘉義市	353,280	1.62
金門縣	317,440	1.46
連江縣	428,502	1.96

資料來源：文化部文化資產局

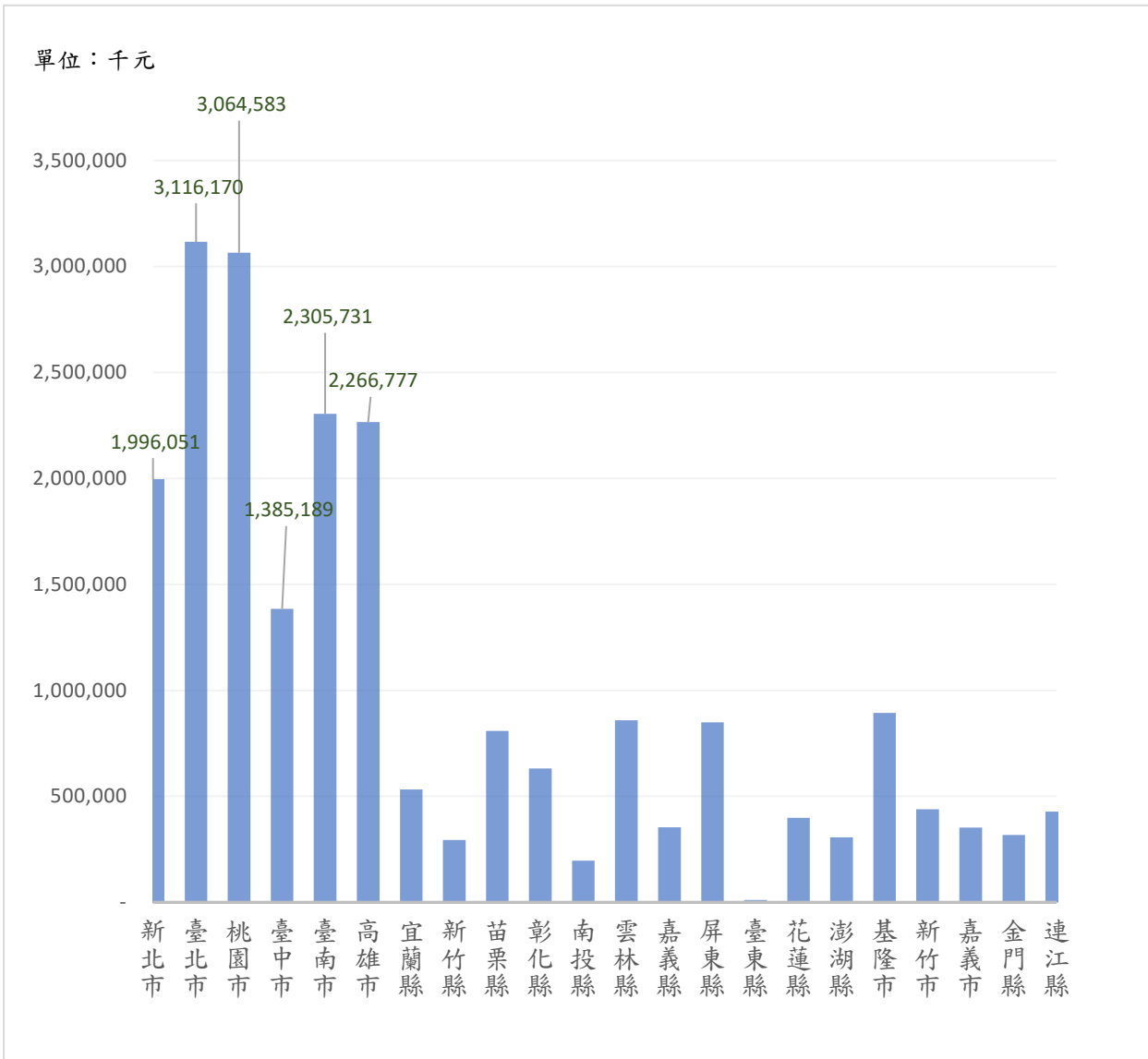


圖 7 108 年度各直轄市及縣(市)文化局(處、中心)經費執行情形

二、 本局及所屬機關 108 年度經費執行概況

(一) 108 年度本局及所屬機關經費執行概況(表 8)，歲出預算及代辦經費執行數總計 2,510,183 千元，歲出預算執行數為 2,305,731 千元，其中本局為 1,924,515 千元，占比 83.47%，文化資產管理處為 246,836 千元，占比 10.71%，圖書館為 134,380 千元，占比 5.83%。

代辦經費執行數為 204,452 千元，其中本局為 117,866 千元，占比 57.65%，文化資產管理處為 72,616 千元，占比 35.52%，圖書館為 13,970 千元，占比 6.83%。

(二) 108 年度本局及所屬機關歲出預算執行情形：

1. 本局歲出預算執行數為 1,924,515 千元，主要係辦理：

- (1) 國際文化交流、視覺藝術、表演藝術展演活動及行銷，輔導、扶植藝術家及表演藝術團隊等藝文活動及推廣。
- (2) 歷史街區、老屋培力及振興計畫。
- (3) 博物館與地方文化館整合發展計畫、社區營造及村落文化發展計畫。
- (4) 古蹟景點管理維護及辦理各項藝文活動、導覽及行銷古蹟景點。
- (5) 文學研究發展與保存推廣、史蹟源流研究推廣。
- (6) 推廣文創 PLUS-臺南創意中心平台、臺南文創品牌、七夕節慶活動、協助影視產業發展。
- (7) 國際藝術家驻村計畫、活化館舍空間及維護展館設施及辦理各項節慶、戶外音樂會活動。
- (8) 規劃豐富多元之藝文活動，邀演優質表演藝術團隊至各文化中心演出，逐步建構各場館發展特色等。

2. 文化資產管理處歲出預算執行數為 246,836 千，主要係辦理：

- (1) 古蹟歷史建築修復及各項有形文化資產管理維護輔導及教育推廣。
- (2) 各類無形文化資產教育推廣、傳習課程、影音及專書出版、無影藏文化資產影像競賽。
- (3) 出版文資專書與季刊、建置文資資訊系統。

4. 圖書館歲出預算執行數為 134,380 千元，主要係辦理：

- (1) 推廣終身學習、保存文化，典藏各類圖書、期刊、地方文獻及各種藝文社教推廣活動。
- (2) 建置現代化資訊系統與設備，提供完善的圖書資訊服務。
- (3) 輔導本市區圖書館及改善閱讀環境，全面提升本市公共圖書館服務品質。

(三) 108 年度本局及所屬機關代辦經費執行情形：

1. 本局代辦經費執行數為 117,866 千元，主要係辦理：私有老建築保存再生計畫、歷史街區振興補助計畫、公共藝術設置計畫、營造友善城鄉環境計畫、新營美術藝融核心計畫、新營美術園區水圳景觀改造工程、鹽水車站周邊環境改造工程、臺南水道博物館展示設備採購、水交社眷村文化園區工程、研習班課程、文學推廣活動等。
2. 文化資產管理處代辦經費執行數為 72,616 千元，主要係辦理：大正公園修復工程及藝術設置計畫、台灣船展示基地周邊景觀環境縫合工程及船體修復等相關計畫、原臺南水道水源地區新建廁所工程、歸仁區敦源聖廟 0206 地震災害復建工程等。

3. 圖書館代辦經費執行數為 13,970 千元，主要係辦理：網頁應用程式防火牆與上網連線紀錄器採購案、資訊設備採購案、中文圖書採購案及公共圖書館設備升級實施計畫等。

表 8 108 年度臺南市政府文化局文化經費執行概況

單位：千元；%

機關別	總計		歲出預算執行數		代辦經費執行數	
總計	2,510,183	100(%)	2,305,731	100(%)	204,452	100(%)
臺南市政府文化局	2,042,381	81.36	1,924,515	83.47	117,866	57.65
臺南市文化資產管理處	319,452	12.73	246,836	10.71	72,616	35.52
臺南市立圖書館	148,350	5.91	134,380	5.83	13,970	6.83

資料來源：依據臺南市政府文化局年度單位決算報告彙編

由以上分析，108 年以本局經費執行數最高，配合施政計畫辦理每兩年一屆的漁光島藝術節，將主題設定為「海島新樂園」，多元活動安排讓踏進漁光島的朋友都能感受到小島中不平凡的人文藝術氣息，恣意享受海島新樂園的氛圍，也讓為期 23 天的藝術節吸引逾 30 萬參觀人次，而 108 臺南街頭藝術節，以「熱鬧的沙卡里巴」為主題，齊聚國際與臺灣優質作品，搭配講座、工作坊等現地創作、大眾參與及推廣活動，以臺南街頭為匯聚點，共享源自街頭的多元想像與創造力。

2 月 28 日「1661 臺灣船園區」正式開幕營運，園區結合公共藝術及船體展示，以「戶外博物館」概念營運，推廣海洋文化、傳承臺南文史，並保存即

將失傳的船舶修復工藝，邀請參觀者走進 1661 年鄭成功上陸的歷史情境。

4 月 13 日臺江文化中心正式開幕，作為一座全新的藝文場館，規劃藝術家引進台江計畫打開劇場大門，邀請在地新銳藝術家、團隊進駐場館，並促使藝術家以藝術角度展現台江在地特色。

再來於 5 月 12 日，臺南左鎮化石園區盛大開幕，園區整合原菜寮化石館、自然史教育館以及光榮國小，是全國唯一「館校合一」的化石博物館。結合科學考古、教育推廣以及觀光休憩功能，呈現「化石的原鄉」獨特的自然與人文脈絡，形塑左鎮成為重要的化石研究基地。

而 10 月 11 日「臺南山上花園水道博物館」正式營運，舉辦開幕儀式活動，並於 10 月 10 日至 10 月 13 日舉辦開園系列活動，進場遊客一舉突破十二萬人次，入園參觀人數單日更超過 4 萬人，躍居大臺南地區最熱門的觀光旅遊景點，成為臺南兼具歷史文化、觀光旅遊與科學教育等多元功能的古蹟新亮點。

最後於 12 月 25 日至 29 日辦理水交社文化園區開幕一系列活動，且規劃水交社文化園區八大主題館(眷村主題館、藝術特展館、水交社歷史館、眷村食堂、文學沙龍館、水交社展演館、Air 臺南館、飛行親子館)。

肆、建議及結論

綜合以上分析結果，自 100 年縣市合併升格成為直轄市以來，肩負市民期許，承載文化首都之名，合併後文化支出預算配合各項文化政策需求而逐年成長，使市民享受文化支出所帶來的效益與成果。臺南市存在為數可觀的文化資產，縣市合併以來，市府以「文化治理」思維推動相關建設，無論在藝術展演、文資保存、社區營造、文史研究、文創增值或閱讀推廣等工作，每一個項目都是施政重點，並在各層面展現出最國際也最在地的能量，朝國際文化城市目標邁進。

為考量年度預算影響資源配置，而預算執行又可反映施政績效，應建立檢討機制與改善措施，以對資源配置更有效益。為加強預算之執行，避免發生進度落後及經費鉅額保留，未來將精進對預算之籌編，宣導零基預算之精神，核實編列預算，以發揮資源最大效益。預算編列應以當年度能夠支付數額為基礎覈實編列，若無法於年度內執行完畢，可依各年度預計支付數額採分年編列預算方式辦理，避免於年度結束辦理保留之情形。

除此之外，亦定期檢討年度歲出預算保留情形，宣導核實編列預算與嚴格控管預算執行情形，及切實評估各計畫辦理保留之必要性，減少不必要之保留款，俾使有限資源能合理分配及有效運用。

文化首都發展需配合施政計畫的實現，而計畫執行無疑需仰賴資源挹注，因此事前預算的配置尤為重要，為避免保留數比例過高，應檢討未來預算籌編之精進，使預算編列更為周延，資源配置更有效率。